

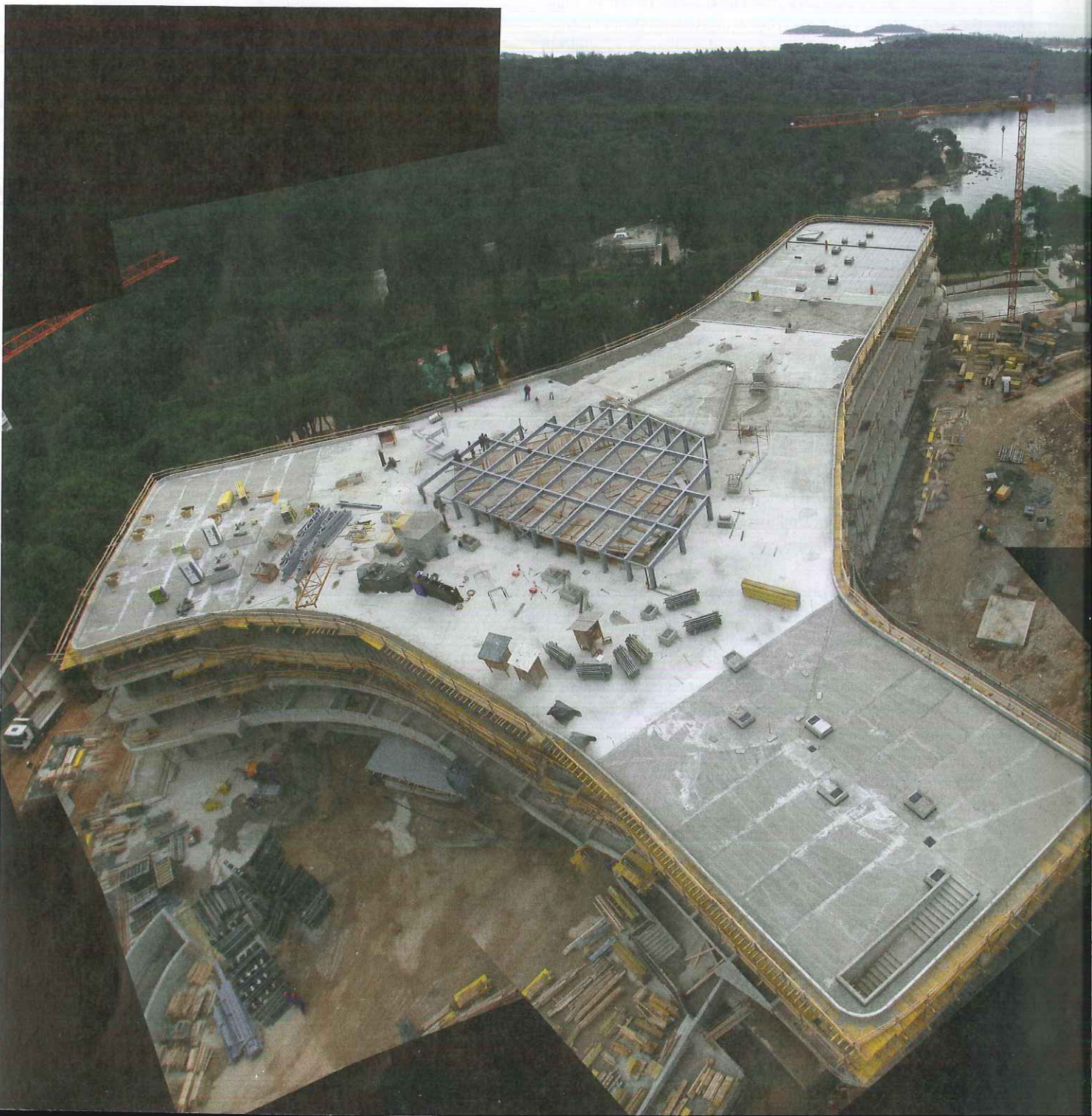
HOTEL LONE – IZMEĐU UNUTARNJIH I VANJSKIH SILNICA

Monte Mulini, Rovinj, 2006. - danas

projektni tim: Saša Begović, Marko Dabrović, Tatjana Grozdanić Begović, Silvije Novak, Ljiljana Đorđević, Ines Vlahović, Ana Deg, Krunoslav Szoersen, Tomislav Soldo, Dijana Vandekar, Nives Krsnik Rister

razgovarao: Maroje Mrduljaš

fotografije: Studio 3LHD





U neposrednoj blizini Hotela Eden pored Rovinja kojeg je projektirao Miroslav Begović, 3LHD dovršava novi Hotel Lone. Hoteli su smješteni u bujnoj šumi pinija uz more i oba su uvjetovana sličnim zahtjevima: od razmjerno velikog kapaciteta, preko obimnih zajedničkih sadržaja do uspostavljanja što kvalitetnijeg odnosa prema okolnoj vegetaciji. Njihov nastanak dijeli četrdesetak godina što je utjecalo i na industriju turizma, pa time i na određene razlike u artikulaciji tih gradnji. No, osnovni koncept masovnog, privremenog habitata ostaje osnovna tema tih projekata, čemu treba pridodati i činjenicu da su brojni hoteli uz hrvatsku jadransku obalu realizirani 1960-ih i 1970-ih primjer dobro artikulirane arhitekture unutar žanra turističke gradnje. No, mijenjaju se prostorni normativi koji rastu, oblikovna ikonografija od koje se očekuje neka vrsta atrakcije, te složenija ponuda raznih komplementarnih sadržaja koji služe kao „pojačivači“ intenziteta korištenja hotela.

Projekt: U konceptualnom smislu nema neke radikalne razlike između Hotela Eden i Hotela Lone, obje zgrade su razvedeni volumeni koji se šire u prirodu. Ipak, Hotel Lone uvodi neke novine koje su na neki način i pouke određenih manjaka prethodnih generacija velikih hotela. Prostornoj temi fluidno oblikovanog, zenitalno osvjetljenog *halla* koji se proteže kroz svih šest etaža teško bi se našao ekvivalent u starijim hotelima. Na neki način Hotel Lone je hibrid dva starija tipa: kompaktnog volumena s unutarnjim atrijem i razvedenog volumena s prstima koji prodiru u pejzaž.

3LHD: I u nekim povijesnim primjerima *hall* se pojavljuje kao atrakcija, primjerice u Hotelu Palace u sklopu kompleksa Haludovo kojeg je projektirao Boris Magaš. Linerani potezi ulaze u prirodu i oni su vrlo logično i optimalno rješenje za veće kapacitete. Hotel Lone nastao je djelovanjem dviju silnica koje su oblikovale njegov volumen do te mjere da se može reći da je on nastao spontano ili, uvjetno rečeno „nekomponirano“. S jedne strane se javlja glavni prostorni motiv vertikalnog *halla* oko kojeg su okupljeni i razni javni sadržaji – tri restorana različitih profila ponude, barovi, wellness te kongresni centar, i komunikacije prema smještajnim jedinicama. Taj *hall* predstavlja silnice koje unutarnju šupljinu „šire“ prema van.

S druge strane, na volumen djeluju i „vanjske“ silnice koje „stišću“ volumen i formiraju logičnu Y-formu zahvaljujući kojoj je optimiziran odnos smještajnih kapaciteta i dispozicije hotela. Oblik hotela logična je posljedica napetosti koja nastaje između *halla*, te prirode koja

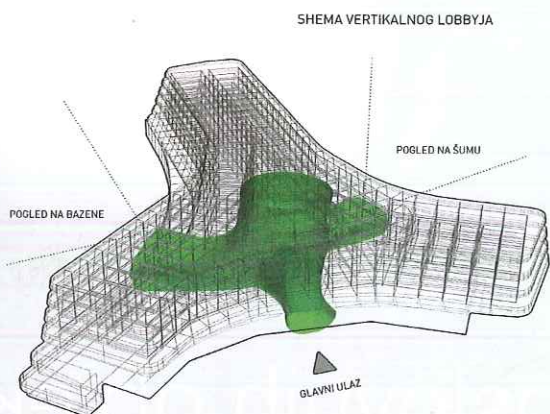
poput plastelina oranično modulira volumen.

Projekt: Iako je hotel „nekomponiran“ i rezultanta je djelovanja unutarnjih i vanjskih datosti, njega ipak karakterizira i niz oblikovnih odluka koje ga čine prepoznatljivim, kako na makro-mjerilu gdje čitavu zgradu karakteriziraju zaobljeni, tekući horizontalni potezi, do mikro-mjerila pojedinih rješenja poput bazena ispred soba. To su elementi koji su već sada vidljivi u betonu, dok će pojedine zamisli biti realizirane tek kroz završne obrade.

3LHD: Zaobljenja su i posljedica istraživanja načina kako optimizirati Y-dispoziciju, kao što slijede i svoju vlastitu „autonomnu“ formalnu logiku. Zaobljene horizontale su posljedica nastojanja da sobe koje su bliže središnjem dijelu i spojevima „krakova“ hotela ne budu niže kvalitete, to jest da se i tim sobama osigura što veća intimnost i individualnost. Ostale oblikovne odluke konzekventan su nastavak nastojanja da se uspostavi što skladniji kontinuitet smještajnih jedinica što ponovo ima veze i s koncepcijom *halla*. Važno je da projekt ima vodeću temu u kojem je jasan odnos fragmenta i cjeline. Lagano sužavanje hotela prema gore je pak motivirano željom da se volumen olakša u perspektivi. Pojedini detalji poput plitkih bazena ispred soba u nižoj etaži ima pak višestruku funkciju. Hotel na tom dijelu ima nešto proširenu bazu što je u starijim hotelima obično bilo zanemareno pa bi o pogledima odozgo ta peta fasada bila neartikulirana. Postavom vode riješili smo taj nedostatak, a sobe su dobile atraktivna vanjska proširenja. U oblikovanju interijera kojem je posvećeno dosta pažnje pojavit će se i nove teme koje nisu samo dizajnerske nego i konceptualne.

Projekt: Jedan od imperativa bila je i brzina izvedbe betona. Također, već u ovoj fazi prostor *halla* djeluje impresivno, ali on će svoji smisao dobiti kao dinamični prostor događanja i scenarija korištenja.

3LHD: Brzina izvedbe tijela zgrade bila je izuzetna: s radovima u betonu se počelo 1. rujna, a dovršeno 30. prosinca, što je za zgradu od gotovo 30.000 m² bruto doista brzo. Također, i sama konstrukcija bitno sudjeluje u prostornoj koncepciji. Pogled iz *halla* prema jugu otvara se preko prostora koji ima raspon od 17 metara. U takvim situacijama izuzetno je važna dobra organizacija na gradilištu. Vertikalni *hall* je pak kompleksna forma koja će budućnosti biti „ispunjena“ prostorno velikom, ali fragilnom instalacijom Ivane Franke. Oduvijek nas



je zanimala tema suradnji i odista nam je bitan rezultat koji nastaje iz dijaloga i interakcije umjetničkog i arhitektonskog prostora. Nije tu riječ o totalnom dizajnu niti o *Gesamtkunstwerku* u onom tradicionalnom smislu, više nas zanima kako će ta dva autonomna medija stvoriti novu vrijednost.

